



חוברת זכויות משפחה לילדות, ילדים, בוגרות ובוגרים עם מוגבלויות וצרכים מיוחדים





משפחות יקרות,

שווין אמיתי אינו מתחיל ומסתיים בשבוע אחד בשנה. שווין אמיתי מתקיים כשהמאמץ להשיגו בא לכדי ביטוי בכל יום, בכל החלטה, בכל שירות, ובכל מפגש בין אדם לאדם.

שווין אמיתי נמצא במאמץ העקבי לראות כל אחד ואחת, להבין, לכבד, ולהתאים את התמיכה הנכונה לצרכים המיוחדים של כל משפחה.

החוברת הזו נולדה מתוך הבנה עמוקה: זכויות קיימות, אבל לא תמיד פשוט למצוא אותן, להבין אותן או לדעת איך לממש אותן. משפחות רבות מתמודדות עם עומס יומיומי גדול, ולעיתים רק הניסיון להבין "מה מגיע לי" מרגיש כמו משימה בלתי אפשרית. ואנחנו כאן גם בשביל זה.

הנגשת הזכויות אינה רק מחווה, היא אחריות. זו הדרך לוודא שאף משפחה לא תישאר לבד, שאף הורה לא ילך לאיבוד בסבך הבירוקרטיה, ושהקהילה כולה תתקדם צעד נוסף לעבר חברה שמחבקת את כל חברותיה וחבריה.

החוברת הזאת היא כלי פשוט, ברור ומרוכז שמטרתו לסייע לכם להבין את מגוון השירותים, הזכויות והמסגרות הקיימות בעיר ומחוצה לה. היא נכתבה מתוך הקשבה לקשיים שאתם משתפים בה, ומתוך מחויבות שלנו לעשות את הדברים קלים ונגישים יותר.

אני מזמין אתכן ואתכם להשתמש בה, לחזור אליה, לפנות אלינו בכל שאלה. אנו נמשיך לפעול למען שוויון, נגישות, הכלה וקידום זכויות לאורך כל השנה.

תודה רבה לכל מי שלקחו חלק באיסוף המידע ובהנגשתו ולכל מי שביחד איתנו פועלות ופועלים לקידום שוויון מלא. תודה מיוחדת לחברת המועצה הגב' יהל בן נר על פעילותה המתמשכת למען קידום שוויון חברתי.

בהערכה גדולה,

אמיר כוכבי

ראש העירייה

050-5127756



דבר אגף הרווחה והשירותים החברתיים



משפחות יקרות,

אנחנו שמחות להגיש לכם חוברת זו, שמרכזת מידע חשוב על זכויות, שירותים וכתובות לפנייה עבור ילדים, בוגרים ובני משפחותיהם המתמודדים עם מוגבלות.

החוברת נועדה להנגיש לכם את הידע באופן פשוט ובהיר, כדי לסייע לכם לממש את הזכויות המגיעות לכם ולמצוא את התמיכות הנכונות לאורך הדרך.

אגף הרווחה והשירותים החברתיים בעיריית הוד השרון פועל כל העת כדי לחזק את תחושת הביטחון, השייכות והעצמאות של כל אדם בקהילה. אנו מאמינות שכל ילד, נער ובוגר זכאי להזדמנות לחיים משמעותיים, לקשרים חברתיים ולסביבה תומכת ומכבדת. צוותי האגף פועלים מתוך שליחות, מקצועיות וראייה רחבה של הצרכים האישיים, המשפחתיים והקהילתיים.

אנו רואות במשפחות שותפות מלאות לעשייה. כל משפחה היא עולם ומלואו, ואנו כאן כדי ללוות, להקשיב וליצור יחד מענים שיתאימו באמת לצרכים ולחלומות של כל אחד ואחת.

באגף אנו משקיעות רבות בפיתוח שירותים חדשניים ומגוונים, בהנגשת מידע ובחיזוק שיתופי הפעולה בין תחומי הרווחה, החינוך, הבריאות והקהילה. מטרתנו היא לאפשר לכל תושב ותושבת להתמודד עם אתגרי החיים באופן מיטבי ולמצוא את מקומם כחלק מקהילה מכילה, מכבדת ומאפשרת.

אנו מקוות שחוברת זו תהווה עבורכם כלי שימושי, מקור ידע והכוונה, ותקל עליכם במציאת הדרך לשירותים, למענים ולזכויות המגיעות לכם.

בשם כלל עובדות ועובדי אגף הרווחה והשירותים החברתיים, אנו מודות לכם על השותפות, על האמון ועל הדרך שאנו עושים יחד למען קהילה טובה, שוויונית וחומלת.

בברכה,

מיכל הדס, עו"ס

מנהלת מחלקת
תחום מוגבלויות

אתי הרפז, עו"ס

מנהלת אגף הרווחה
והשירותים החברתיים







הביטוח הלאומי



קצבת ילד נכה

למה זכאים?

הביטוח הלאומי מכיר בעומס הטיפולי הכבד הכרוך בגידולו של ילד עם מוגבלות ומשתתף בהוצאות הכספיות של המשפחה כדי להקל על גידולו של הילד, ולאפשר למשפחה ככל שניתן לנהל אורח חיים תקין כשהילד נמצא בחיק המשפחה והקהילה.

הזכאות לגמלת ילד נכה נקבעת ע"י המוסד לביטוח לאומי בהתאם לדרגות נכות רפואית (50%, 100%, 112%, 188%, 235%) שנקבעת ע"י הביטוח הלאומי. החל מינואר 2022 הגמלה ניתנת לילדים עד גיל 18 וחודש (ולא 18 ו-3 חודשים כפי שהיה). יש לשים לב שהגמלה אינה עוברת באופן אוטומטי ויש להגיש תביעה חדשה.

- ניתן להגיש בכתב בקשה לגמלה רטרואקטיבית ולצרף מסמכים רפואיים מתאימים. הגמלה הרטרואקטיבית ניתנת עד שנה אחורה לכל היותר ע"פ זכאות.
- ניתן לקבל תוספת עבור ילד מוגבל.
- משפחה שבה שני ילדים זכאים או יותר, הקצבה מוגדלת ב 50% עבור כל ילד, בהתאם לקצבה שנקבעה לו.

למי פונים?

הביטוח הלאומי 6050*

יד מכוונת" לפגישת ייעוץ בחינם 2496*

חשוב לדעת!

- בדיקת הקריטריונים של הביטוח הלאומי נעשית על פי הקצבה הנוכחית ולא על פי התביעה החדשה.
- החל מינואר 2022, ניתן להוסיף תוספת של תלות בזולת לקצבת ילד נכה בלבד, אך לא לקצבאות נוספות.
- משפחה שמבקשת להוסיף תוספת תלות בזולת לקצבת ילד נכה, תוכל להגיש בקשה לתוספת בלבד.

[תקנות הביטוח הלאומי \(ילד נכה\)](#)

[מה עליי לעשות כדי לקבל קצבת ילד נכה?](#)

[מגוון טפסים בנושא](#)

[בקשה לבדיקה מחדש למקבל קצבת ילד נכה ילד נכה](#)

[ערעור לועדת העררים לילד נכה](#)



קצבת תלות בזולת (קצבה מוגדלת)

הורה לילד הזקוק לעזרה בביצוע פעולות היום-יום: הלבשה, אכילה, רחצה, ניידות בתוך הבית והגיינה אישית, באופן החורג במידה ניכרת מבני גילו, עשוי להיות זכאי לתוספת "תלות בזולת" לקצבת ילד נכה מגיל 3 שנים ועד גיל 18 שנים ושלושה חודשים.

חשוב לדעת!

- ניתן להגיש בקשה לבדיקת התלות כבר בגיל שנתיים ועשרה חודשים.
- הוועדה שבודקת את התלות היא ועדה נפרדת.
- הרופא בוועדה בודק את רמת התפקוד של הילד ביחס לבני גילו, כאשר לכל פעולה שהילד מבצע ניתן ניקוד, והזכאות לקצבה נקבעת בהתאם לניקוד שנצבר.
- יש אפשרות לקיים ועדה בביתו של הילד, תלוי במצבו.

למי פונים?

[בדיקת תלות בזולת בוועדה רפואית לילד \(בגילאי 3 עד 18\).](#)



הטבות למקבלי גמלת ילד נכה

1. תעודת נכה

תעודת נכה נשלחת בדואר באופן אוטומטי לזכאים ע"י המוסד לביטוח לאומי. ניתן גם להנפיק תעודה דיגיטלית באתר של הביטוח הלאומי. התעודה מעניקה הטבות והנחות בשלל גופים, לדוגמה הנחות בתחבורה הציבורית, בכניסה לאתרים ומוזיאונים ועוד.

בתעודה מופיע שם הנכה ומספר תעודת הזהות שלו בלי תמונה, ולכן בעת הצגת התעודה למימוש ההטבות, יש להציג גם תעודה מזהה.

2. פטור מתור

קבלת שירות ללא תור בכניסה למקומות ציבוריים, עבור ילד נכה בהתאם להגדרות הביטוח הלאומי. מי שמלווה את הזכאים ונמצא עימם בתור גם יהיה פטור מהמתנה. על תעודות הנכה של הזכאים ישנו כיתוב נוסף "פטור מהמתנה בתור".

3. פטור מתשלום מלווה

- פטור מתשלום למלווה של אדם עם מוגבלות במקומות שמספקים שירות לציבור וגובים דמי כניסה (לדוגמה: בריכות, מוזיאונים, אתרים תיירותיים וכו').
- אין לגבות את התשלום ממי שמלווה אנשים עם מוגבלות.
 - מותר לגבות את התשלום כאשר נותנים שירות או מקצים מקום אישי למלווה (לדוגמה בקולנוע).
 - למי שעונים על תנאי הזכאות נשלחת תעודה עם הכיתוב "פטור מתשלום עבור מלווה" מהביטוח הלאומי.
 - ניתן להוריד באתר האינטרנט תעודות חדשות עם הפטור.

למי פונים?

הביטוח הלאומי

[להורדת תעודת נכות דיגיטלית](#)

[קריטריונים לקבלת הפטור](#)



הטבות למקבלי גמלת ילד נכה

4. הנחה בתשלום חשמל

- הנחה חודשית בשיעור של 50% עבור צריכה של 400 קילוואט לשעה הראשונים בכל חודש.
- בתעריף ביתי - בבתים המשמשים למגורים בלבד.
- הזכאות ניתנת להורים לילד המקבל גמלת ילד נכה בשל תלות בעזרת הזולת או בשל טיפול רפואי מיוחד.
- ההורה הרשום כמקבל הקצבה, צריך להיות רשום כבעל החשבון בחברת חשמל.

למי פונים?

הביטוח הלאומי

[אתר כל זכות](#)

חברת החשמל (103)

[צור קשר - חברת החשמל](#)



5. הנחה בארנונה עבור הורים לילדים המקבלים

קצבה לילד נכה

גובה ההנחה הינו עד לגובה של 33% עד 100 מ"ר בדירה למוכרים בביטוח הלאומי בקצבת ילד נכה ונקבע על ידי הרשות המקומית.

ההנחה אמורה להינתן אוטומטית על ידי הרשות המקומית שמקבלת מהמוסד לביטוח לאומי את רשימת הזכאים. אם ההנחה לא ניתנת יש לפנות לרשות המקומית ולמלא טופס בקשת הנחה בארנונה.

[לאתר הרשות המקומית](#)



6. העסקת עובד זר זכאות להיתר להעסקת עובד

זר תינתן עבור ילדים המקבלים גמלת ילד

נכה, ובנוסף זקוקים לליווי או השגחה תמידיים במשך רוב שעות היום, או שקיימות נסיבות רפואיות מיוחדות אחרות המצריכות טיפול יומיומי.

יש להגיש טפסים ואישורים מתאימים ליחידת ההיתרים ברשות האוכלוסין וההגירה.

[אתר כל זכות](#)



7. הטבה בתשלום חשבון מים

הורים לילדים המקבלים גמלת ילד נכה זכאים להנחה בתעריף המים. כמות מים נוספת של עד 3.5 מ"ק לחודש בתעריף נמוך. המוסד לביטוח לאומי מעביר לרשות המים רשימות של מי שעשויים להיות זכאים להנחה.

כתובת המגורים של ההורה מקבל הקצבה צריכה להיות מעודכנת במשרד הפנים.

ההנחה אמורה להינתן באופן אוטומטי. ניתן לפנות למוקד רשות המים בטלפון: 076-5300905.

[תאגיד מיה הוד השרון](#)



חשוב לדעת!

להנחה בארנונה והטבה בתשלום חשבון המים זכאית משפחה המקבלת גמלת ילד נכה – ובהתאם – עליהם להציג אסמכתא על קבלת הגמלה.

כאשר הילד הופך בגיר המשפחה עדיין תהיה זכאית להנחה ככל והתנאים הבאים מתמלאים:

א. הילד הבגיר מתגורר בנכס – יש להציג תעודת זהות עם ספח פתוח.

ב. הילד הבגיר זכאי לגמלת נכות – יש להציג

אסמכתא. כמו כן, כאשר הילד בגיר יש להגיש בקשה מחודשת כל שנה.

8. פטור ממס על פדיון מוקדם של קופות גמל

הורים שילדם זכאי לגמלת ילד נכה קבועה בשיעור 188% לפחות או שנקבעה לו נכות בשיעור של 75% לפחות לצמיתות, פטורים מתשלום מס הכנסה במשיכת כספי קופת גמל לפני מועד הפירעון. הזכאות מותנית בכך שהפגיעה שגרמה לנכות אצל הילד אירעה לאחר פתיחת החשבון בקופת הגמל. אם הילד מקבל גמלה בשיעור נמוך מ- 188% או שנקבעה לו נכות בשיעור נמוך מ- 75%, ניתן לעבור וועדה רפואית לפטור ממס הכנסה שתקבע אם קיימת זכאות לפטור.

למי פונים?

הביטוח הלאומי / רשות המיסים

[בקשת עמית למשיכת כספי תגמולים ללא ניכוי מס](#)

[\(טופס 159\) | רשות המסים בישראל](#)



9. פדיון מוקדם חיסכון לכל ילד

הורים לילד שנמצא במצב רפואי שמסכן את חייו, יוכלו למשוך את כספי החיסכון לפני הגיעו של הילד לגיל 18, לצורך מימון צרכיו הרפואיים ובאישור רופא מטעם הביטוח הלאומי.

למי פונים?

[מידע על משיכת כספי החיסכון](#)

[בקשה למשיכת כספים מתכנית חיסכון לכל ילד](#)



10. שיקום מקצועי להורי ילד נכה שנפטר

הזכאות ניתנת רק להורים שהיו זכאים לקצבת ילד נכה החל משנת 2018 וכוללת אפשרות להכשרה מקצועית, לימודים, כלי עזר ועוד.

למי פונים?

הביטוח הלאומי

[שיקום להורים לילד נכה שנפטר - שיקום מקצועי](#)

[ביטוח לאומי](#)





רכב



תהליך קבלת גמלת ניידות

1. פנייה

פנייה לוועדה רפואית של משרד הבריאות לקביעת מוגבלות בניידות.

2. החלטה

קבלת הודעה בכתב על החלטת הוועדה הרפואית (בדואר). ניתן לערער על החלטת הוועדה הרפואית.

3. נזקק לרכב מיוחד

פנייה לבדיקה במכון הרפואי לבטיחות בדרכים.

4. החלטה

קבלת הודעה בדואר על החלטת הביטוח הלאומי. ניתן לערער על החלטת הביטוח הלאומי.

5. החמרה

אם המצב הבריאותי החמיר ו/או חלפו 12 חודשים אפשר לעבור ועדה רפואית חוזרת.

"יד מכוונת"

מרכזי "יד מכוונת" מיסודו של הביטוח הלאומי, מספקים ייעוץ והכנה לוועדות הרפואיות של הביטוח הלאומי בחינם.

השירות במרכזי יד מכוונת כולל:

- סיוע בהכנת התיק הרפואי.
- הסבר על תהליך הטיפול בוועדה הרפואית.
- מתן הדרכה אישית על ההתנהגות וההופעה בוועדה הרפואית.

השירות ניתן ע"י צוות מקצועי של רופאים מומחים בכירים בתחומים שונים כגון: רפואת משפחה, רפואה פנימית ורפואה תעסוקתית.

למי פונים?

יד מכוונת, ייעוץ והכנה לוועדה הרפואית בחינם

*2496

תג חניה לנכה

למה זכאים?

- אפשרות לחניה במקומות המסומנים לנכים.
- הנחה באגרת רישוי לבעלי תג נכה.
- חנייה ללא תשלום במקומות המסומנים בכחול לבן בחלק מהחניונים והרשויות.
- בחלק מהמקרים פטור מלא מאגרת הרישוי.

למי פונים?

- [משרד התחבורה - תג חניה לנכה באתר משרד התחבורה](#)



חשוב לדעת!

- ניתן לשייך שני כלי רכב לתג חניה אחד, אם שניהם משמשים להסעת הילד הנכה.
- בעל רכב הנושא תג חניה לנכה, זכאי לשלם עבורו אגרת רישוי מופחתת עד 90 יום מקבלת האישור של תג חניה. ההנחה הינה לרכב אחד בלבד, גם אם קיים תג לשני רכבים.
- אם בקשת זכאות לתג נדחתה, ניתן להגיש ערעור בצירוף מסמכים רפואיים חדשים.
- מומלץ להגיש את הבקשה באופן מקוון באתר משרד התחבורה.





זכויות הורים בעבודה



איסור אפליה

למה זכאים?

אי קבלה למקום עבודה, הרעת תנאים או פיטורים מטעמי טיפול בילד עם מוגבלות מהווה אפליה אסורה בחוק.

חשוב לדעת!

במקרים מסוימים, גם אם עובד או עובדת התפטרו בשל הצורך לטפל בילד ניתן לראות בהם מפוטרים. יש לכך השלכה לפיצויי הפיטורין ולמועד ממנו ניתן לקבל אבטלה.

למי פונים?

[זכויות הורים לילדים עם מוגבלות בתעסוקה נציבות שוויון זכויות לאנשים עם מוגבלות](#)



הארכת חופשת לידה

למה זכאים?

יולדת שתינוקה היה מאושפז במהלך חופשת הלידה 15 ימים ומעלה (גם אם לא רצופים), יכולה להאריך את חופשת הלידה למשך תקופת האשפוז של עד 20 שבועות ולקבל דמי לידה נוספים עבור תקופת ההארכה.

חשוב לדעת!

ניתן לצרף שתי תקופות אשפוז נפרדות במהלך הלידה, גם תקופות לא חופפות של האם והיילוד.

למי פונים?

מעסיק / ביטוח לאומי

[תביעה להארכה או פיצול דמי לידה/גמלת הורים למאמצת \(368\) - אמהות | ביטוח לאומי](#)



[למאמצת \(368\) - אמהות | ביטוח לאומי](#)

פטור מהתייצבות בשירות התעסוקה

למה זכאים?

פטור מהתייצבות בלשכת שירות התעסוקה לצורך קבלת קצבת הבטחת הכנסה.

חשוב לדעת!

ההטבה ניתנת בכפוף להמצאת אישורים רפואיים או אישורי הביטוח הלאומי.

למי פונים?

[שירות התעסוקה | עמוד הבית שירות התעסוקה](#)



למה זכאים?

- לאחר שנה במקום העבודה, זכאי כל אחד מההורים לנצל 18 ימי מחלה או חופשה צבורים (בנפרד).
- עובדים במשרה מלאה זכאים להיעדר על חשבון המעסיק עד 52 שעות בשנה, לצורך מתן סיוע אישי לילדם ולקבל תשלום כאילו עבדו בעת ההיעדרות (ובמקרים מסוימים עד 104 שעות בשנה).
- ניתן להוסיף ימים ושעות שלא נוצלו על ידי בן או בת הזוג העובדים.
- במקרים של טיפולים אונקולוגיים ודיאליזה לילדים עד גיל 18, ניתן לבחור באפשרות לנצל 90 יום מתוך ימי החופשה והמחלה לטובת הסיוע לילד.
- ניתן לאחד את הזכאות של ימי החופשה של שני בני הזוג – ובמידה ואחד מבני הזוג לא ניצל את ימי החופשה המגיעים לו, בן הזוג השני זכאי לנצל את 90 ימי החופשה (המאוחדים) – עד ל- 110 ימים.

חשוב לדעת!

ניתן להגיע עם המעסיק להסדרים שונים, גם מעבר לקבוע בחוק – לצורך ניצול ימי היעדרות ושעות סיוע.

במהלך ימי ההיעדרות זכאים העובדים לקבל דמי מחלה או תשלום דמי חופשה, החל מהיום הראשון להיעדרות בשיעור 100%.

למי פונים?

רופא / מעסיק

[זכות הורה להיעדר מעבודה לצורך סיוע אישי לאדם עם מוגבלות נציבות שוויון זכויות לאנשים עם מוגבלות](#)



הנחה במס הכנסה (נקודות זיכוי)

למה זכאים?

ניתן לקבל שתי נקודות זיכוי (לכל ילד) למשפחה לשנה, לצורך הנחה במס הכנסה, בנוסף לנקודות זיכוי קיימות.

חשוב לדעת!

- הזכאות הינה לפי סוג מוגבלויות ובכפוף להכרה בביטוח הלאומי, קצבת ילד נכה או אישור ועדת זכאות ואפיון לסל אישי/מסגרת חינוך מיוחד.
- במקרה של זכאות לקצבת ילד נכה ניתן לבקש את ההטבה בטופס 101 של המעביד, תחת הסעיף הורה לילד "נטול יכולת", או מול מס הכנסה.
- ניתן לקבל החזר רטרואקטיבי עד 6 שנים אחורה.
- אם הילד מתגורר בדיר חוץ ביתי, ההורים רשאים לבחור בין 2 נקודות זיכוי לבין זיכוי במס הכנסה עבור ילד בדיר מחוץ לבית ההורים.
- לא ניתן לקבל את שתי ההטבות בו זמנית.

למי פונים?

[אתר כל זכות](#)

[זיכוי במס הכנסה עבור ילד בדיר מחוץ לבית ההורים](#)

[\(זכות\) - כל-זכות](#)

מס הכנסה/מעסיק

[בקשה לזיכוי ממס בגין קרוב עם מוגבלות \(טופס](#)

[116א'\) | רשות המסים בישראל](#)



תנאי פנסיה - בן מוגבל נבחר

ניתן להגדיר בקרן הפנסיה "בן מוגבל", אשר יוכל לקבל כספים מקרן הפנסיה גם לאחר גיל 21.

חשוב לדעת!

אם חלילה נפטר מבוטח בקרן פנסיה, בדרך כלל ילדיו יוכלו לקבל קצבה רק עד גיל 21, אך ניתן להגדיר ילד עם מוגבלות כך שימשיך ויקבל קצבה גם לאחר גיל זה. מומלץ לבחון זאת עם הגורם המטפל לכם בפנסיה.

איך עושים את זה?

על-פי התקנון של רוב קרנות הפנסיה, ההגדרה "בן מוגבל" מותנית בהכרה של הביטוח הלאומי - בכך שאותו ילד של העמית בקרן הפנסיה זכאי לקצבת נכות כללית.

הורים שבחרים לכלול את כיסוי "בן מוגבל נבחר" בקרן הפנסיה שלהם, מבטיחים למעשה את עתיד הילד באמצעות קצבה לכל החיים.

חשוב לציין כי לאחר שהבן המוגבל הנבחר מגיע לגיל 21, חלק מהקצבה שתשולם לו יהיה על חשבון קצבת השארים של בן/בת הזוג של החוסך או החוסכת.

למי פונים?

קרן הפנסיה אליה אתם שייכים





בריאות



סל שירותי הבריאות

למה זכאים?

מדינת ישראל מעניקה שירותי ואביזרי רפואה על פי סל הבריאות הקבוע בחוק באמצעות קופות החולים, בתי חולים וגורמים מאושרים. במסגרת הסל ישנם טיפולים רבים שכדאי לברר עליהם כגון:

- טיפולי שיניים והרדמה במהלך טיפולי שיניים.
- תקשורת תומכת חליפית – תת"ח (מחשב ותוכנה ייעודית).
- עדשות מגע (במקרים שלא ניתן להשתמש במשקפיים).
- ועוד

חשוב לדעת!

- ניתן לבדוק היום באמצעות אתר "כל הבריאות" את כל הזכויות המגיעות לפי סל הבריאות.
- הקופות מציעות ביטוחים משלימים לסל הבריאות בתשלום חודשי. כדאי מאוד לבדוק את תוספת הטיפולים שם.
- חובה על הקופה למצות את הטיפולים לפי סל הבריאות לפני הצעת טיפולים משלימים.
- לאישור שרותי בריאות מועבר לסל ניתן לפנות לוועדת חריגים בקופה.

למי פונים?

קופת חולים / שירותי התפתחות הילד
[כל הבריאות | עמוד הבית](#)

למה זכאים?

במסגרת סל הבריאות ניתן לקבל מימון ממשרד הבריאות לטובת מכשירי עזר לניידות, אביזרי שיקום ועוד לדוגמא:

- כסאות גלגלים
- טיולונים
- מנופים ביתיים
- אביזרי עזר להליכה
- מכשירי שמיעה
- מכשירי עזר לראייה
- ועוד

ילדים זכאים למימון מלא של מכשירי ניידות, ביניהם כסאות גלגלים ידניים וטיולונים עד גיל 18, עמידונים עד גיל 21.

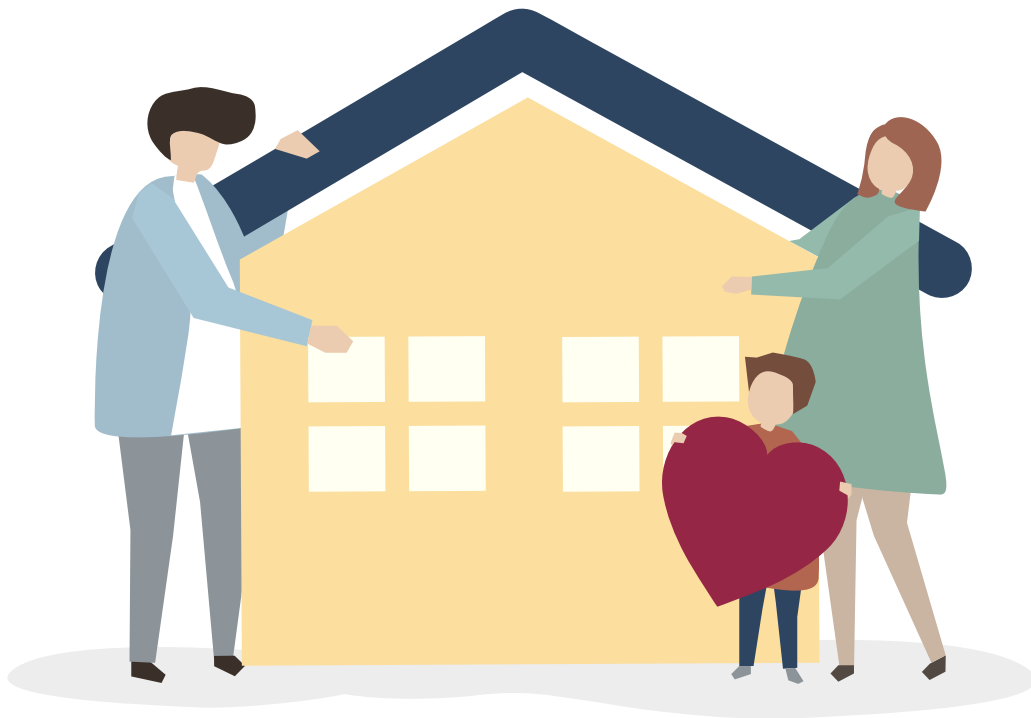
למי פונים?

קופות החולים/משרד הבריאות

[בקשת השתתפות במימון מכשירי שיקום וניידות | משרד הבריאות](#)

[מכון הלאומי לשיקום על שם לואיס | משרד הבריאות](#)







דיוור



למשכנתאות, בצירוף מסמכים התומכים בבקשה לקביעת זכאות חריגה. הערעור מועבר למשרד הבינוי והשיכון ונידון בוועדה המתאימה.

- קבלת המשכנתא מותנית בהעברת הזכויות בדירה הנרכשת או הנבנית על שם הזכאים וברישום המשכנתא על הדירה.

למי פונים?

*2310

מוקד טלפוני של משרד השיכון לבירורים בנושאי השתתפות בהחזרי משכנתא לקשישים נזקקים ולאנשים עם מוגבלות: ימים א-ה 08:00-16:00 / יום 08:00-12:00

[משרד הבינוי והשיכון – המדריך לקבלת משכנתא](#)

[יצירת קשר בנושא משכנתאות](#)



הנחה במס רכישה

למה זכאים?

תשלום מס רכישה של חצי אחוז בלבד להורים לילד המקבל גמלת ילד נכה שהדירה הנרכשת תשמש למגוריו, בכפוף להחלטת ועדה של ביטוח לאומי.

חשוב לדעת!

- מי שנקבעה להם זכאות קבועה לגמלת ילד נכה בשיעור 188% לפחות, או שנקבעה להם נכות רפואית לצמיתות בשיעור של 100% (או 90%

נכות רפואית משוקללת) לא נדרשים לעבור ועדה רפואית נוספת (כפי שהיה בעבר). בשאר המקרים צריך לפנות לוועדה הרפואית של הביטוח הלאומי. זוהי ועדה מיוחדת שמטרתה לקבוע את הזכאות להנחה.

- ניתן לקבל את ההטבה רטרואקטיבית – הורים שכבר שילמו מס רכישה, אך עונים על הקריטריונים בכל הנוגע לדיוני מיסוי מקרקעין, וקיבלו את האישורים מהביטוח הלאומי ומביהמ"ש כמפורט בתהליך, יכולים לפנות ולבקש החזר עד ל- 4 שנים רטרואקטיבית.
- ניתן לקבל הנחה במס רכישה פעמיים בלבד במהלך החיים. לכן, אם ההורים ינצלו את הזכאות של הילד פעם אחת, תהיה לו רק אפשרות אחת נוספת לקבלת הנחה בעתיד.
- אין צורך לרשום את הדירה על שם הילד.
- בנוסף יש לקבל אישור בית המשפט לאישור ההנחה ולקביעה כי רכישת הדירה הינה לצורך הילד ולטובתו.

למי פונים?

הביטוח הלאומי
מיסוי מקרקעין
בית משפט

[הנחה במס רכישה לילדים עם נכות בשיעור של 100%](#)

[- באתר כל זכות](#)

[קישור לטופס בקשה לפטור חלקי ממס רכישה](#)





אפוטרופסות וקבלת החלטות נתמכת



אפוטרופסות וקבלת החלטות נתמכת

אפוטרופסות

מתי ממנים אפוטרופוס?

כאשר אדם מגיע לגיל 18 הוא הופך בעיני החוק לבוגר בעל אחריות משפטית לכל דבר. הוא יכול לחתום על הסכמה לניתוח, חוזים ותצהירים, לעמוד לדין וכו'. הוריו, שהיו עד כה "האפוטרופסים הטבעיים" שלו, מנועים מלבצע במקומו כל פעולה, או לקבל החלטות עבורו.

במקרים שבהם ילדים עם מוגבלות המגיעים לגיל 18 אינם מסוגלים לקבל החלטות ולדאוג לעצמם, יש למנות להם אפוטרופוס שיהיה בעל סמכות חוקית לדאוג לצורכיהם ולפעול למענם ובמקומם. רצוי להגיש את הבקשה למינוי סמוך למועד בו יגיע לגיל זה.

למי פונים?

[אתר כל זכות](#)



תומך בקבלת החלטות

מתי ממנים תומך בקבלת החלטות?

במקרים שבהם הקשיים של האדם עם המוגבלות אינם חמורים דיים כדי לשלול את כשרותו המשפטית, ניתן למנות תומך בקבלת החלטות, כחלופה למינוי אפוטרופוס.

קבלת החלטות נתמכת היא הסדר משפטי המאפשר לאדם בגיר המתקשה בהבנת מידע ובקבלת החלטות בענייניו, אך מסוגל לקבלן עם עזרה ותמיכה, להיעזר באדם אחר שסייע לו בקבלת המידע מגורם שלישי, יסביר לו אותו באופן המותאם לו וילווח אותו בתהליך קבלת החלטה. במקרים מסוימים התומך רשאי לסייע במימוש ההחלטה.

למי פונים?

משרד המשפטים

[שירות קבלת החלטות נתמכת](#)

[אתר כל זכות](#)





שירותי אגף הרווחה והשירותים החברתיים



טיפול בתחום קשיי תקשורת (אוטיזם)

האגף עוסק בטיפול יומיומי באנשים הנמצאים על הרצף האוטיסטי. השירותים הניתנים הם מגיל לידה ועד כניסה לגיל זקנה. מטרת השירותים היא לספק לאדם הנמצא על הרצף את התנאים המתאימים כדי שיוכל להתפתח ולתפקד בהתאם ליכולתו ולאפשר איכות חיים ראויה עבורו ועבור בני משפחתו בהתייחסות לכל שלבי החיים.

למי פונים?

לעובדת הסוציאלית או למזכירות האגף 09-8894500

המרכז למשפחה למשפחות לילדים ובוגרים עם צרכים מיוחדים

המרכז למשפחה הינו שירות משלים למשפחות אשר להם ילדים ובוגרים עם צרכים מיוחדים. השירות פועל בגישה קהילתית ונותן מענה מגוון למשפחה כולה, כגון קבוצות תמיכה, פעילויות פנאי והפגה, סדנאות וחוגים. הפעילות מיועדת להורים, אחים, סבים וסבתות של ילדים ובוגרים עם מוגבלות מוטורית, שכלית-התפתחותית, ראייה, שמיעה.

למי פונים?

מנהל המרכז ליאור לוי 09-8894577



חברים

קבוצות חברתיות לבני נוער עם קשיים חברתיים ותקשורתיים.

הפעילות מתחלקת לשתי קבוצות: גילאי חטיבה וגילאי תיכון ומתקיימת בימי שני במתחם הבאר.

למי פונים?

יהל (חברים) 054-6242486

מועדונת עמיחי

מועדונת להקניית כישורים חברתיים לילדים על הרצף האוטיסטי.

הפעילות מתחלקת לקבוצות בגילאים ובתפקודים שונים (עד גיל 21), פועלת יומיים בשבוע.

למי פונים?

הילה 054-5644508

מועדון אפי

מיועד לבוגרים (18 ומעלה) עם אספרגר על הרצף, בתפקוד גבוהה ולסובלים בקשיים חברתיים.

למי פונים?

ליעד 051-2323674

מועדון 55+

מיועד לאנשים ונשים בגילאי 55-65 המתמודדים עם נכויות, תחושת בדידות חברתית, ללא מסגרת תעסוקתית או פעילות פנאי סדירה.

המועדון פועל בימי א ו ה בין השעות 08:30-12:30 לבדיקת התאמה לפנות לעו"ס גלית צימרמן וינשטוק

09-8894505

פנאי וספורט

חוגים בעמותת עמיחי

חוגי מוזיקה, בעלי חיים, כלבנות, אומנות ומיומנות מטבח המיועדים לצעירים ולבוגרים בבית עמיחי.

למי פונים?

הילה 054-5644508

אתגרים

פעילות ריצה וכושר לנוער ובוגרים עם מוגבלויות מגיל 16 ומעלה המתקיימת בפארק ארבע עונות בימי שני.

למי לפנות?

גיל 050-7766553



מעון המספק מענה לפעוטות עם מוגבלות ולבני משפחותיהם.

המעון הינו מסגרת חינוכית שיקומית המותאמת לפעוט ולצרכיו.

המעון מעניק טיפולים פרא-רפואיים והתפתחותיים (קלינאות תקשורת, פיזיותרפיה וריפוי בעיסוק), ע"י צוות מקצועי. תוכנית הטיפול אישית ונקבעת בהתאם לילד ולצרכיו, ע"י הצוות המקצועי.

למי מיועד?

מעונות יום מיועדים לפעוטות, בני חצי שנה עד 3 שנים, המקבלים גמלת ילד נכה וזקוקים לטיפולים התפתחותיים של מקצועות הבריאות שמתקיים לגביהם אחד מהתנאים הבאים:

1. ועדת אבחון מצאה שיש לילד מוגבלות שכלית התפתחותית.
2. נקבע ע"י גורם רפואי שיש לילד מוגבלות ראייה או עיוורון.
3. נקבע ע"י גורם רפואי שיש לילד מוגבלות שמיעה או חירשות.
4. הוכרו ע"י השירות לטיפול באוכלוסייה עם אוטיזם.
5. נקבע ע"י גורם רפואי פגיעה נוירולוגית המתבטאת במוגבלות מוטורית קשה בשתי גפיים לפחות.
6. קבע ע"י מכון מוכר להתפתחות הילד כי יש להם עיכוב התפתחותי ניכר.

חשוב לדעת!

- זכאות למעון יום שיקומי נבחנת רק לאחר קבלת קצבת ילד נכה.
- המלצה למעון יום שיקומי/תקשורתי ניתנת ע"י רופא התפתחותי.
- הטיפולים הניתנים במעון השיקומי ממומנים ע"י קופת החולים שבה מבוטח הפעוט ובאים במקום הטיפולים הניתנים בקופות החולים.
- הזכאות, השיבוץ והרישום למעון נקבעים בוועדות ההשמה/פיקוח של משרד הרווחה בהתאם לצרכי הפעוט ולמסגרות השונות הקיימות.
- על ההורים להשתתף בתשלום עבור המעון, בהתאם להכנסותיהם.
- גובה ההשתתפות נקבע באמצעות טבלת השתתפות הורים שנקבעת ע"י המדינה, ומתעדכנת מעת לעת.
- השתתפות הורים תגבה ע"י הרשות המקומית באזור מגוריהם בלבד – ולא ע"י המעון

למי פונים?

למימוש הזכאות יש לפנות לעובדת הסוציאלית באגף לשירותים החברתיים.



חלופת מעון

במקרה שהפעוט אינו יכול לשהות במעון בשל סיבה רפואית או כאשר אין מקום במעון יום שיקומי מתאים, המדינה מציעה להורים מספר אפשרויות כחלופות למעון.

למי מיועד?

השירות מיועד לפעוטות העונים להגדרת הזכאות למעון יום שיקומי שמפאת העדר מקום פנוי במעון יום שיקומי או מפאת סיבות רפואיות, קיבלו אישור מועדת ההשמה של משרד הרווחה לאחת מחלופות המעון הבאות:

- **סייעת בבית** - שירות של סייעת בבית הפעוט, על פי שעות הפעילות של המעון (כ-8 שעות ביום) בהתאם לשעות פעילות מעונות היום לפי משרד העבודה, כ-180 שעות חודשיות.
- **שילוב במעון או במשפחתון המוכרים על ידי משרד הרווחה** - השילוב הוא פרטני או קבוצתי, בהתאם לתוכניות השילוב המותאמות לכל ילד. הסייעת מוצמדת לפעוט עד 4 שעות ביום (פעוטות שזקוקים לסיוע אישי מעבר ל-4 שעות ביום לא יוכלו להשתלב במסגרת זו).

החזר כספי עבור טיפולים פרא-רפואיים

במקרה והפעוט אינו נמצא במסגרת שיקומית ואינו מקבל את הטיפולים הפרא הרפואיים השיקומיים להם הוא זקוק, ניתן לפנות לקבלת החזר כספי מקופת החולים בגין אי מימוש הטיפולים הפרא רפואיים.

את הפנייה והמיצוי יש לבצע מול קופת החולים והיחידות להתפתחות הילד.

למי פונים לגילאי 3-0?

לצורך מימוש הזכאות יש לפנות לעובדת סוציאלית באגף לשירותים חברתיים.

הסעות וליווי למעון יום שיקומי לפעוטות

למי מיועד?

בהתאם לחוק הסעה בטיחותית לילדים ולפעוטות עם מוגבלות, פעוט עם מוגבלות זכאי להסעה מביתו ממקום סמוך לו למעון יום שיקומי וכן לליווי של אדם מבוגר בנוסף על הנהג, לפי צרכי הפעוט ובהתחשב בסוג המגבלה שלו.

חשוב לדעת!

באחריות האחראי על הפעוט (הורה/ אחר) לספק מושב בטיחות לשם הסעתו. ללא מושב מתאים הרשות לא תסיע את הפעוט.

למי פונים?

לגילאי 3-0 לצורך מימוש הזכאות יש לפנות לעובדת סוציאלית במחלקה לשירותים חברתיים.

יום לימודים ארוך לתלמידים עם מוגבלויות

יום לימודים ארוך הוא מסגרת של מועדונית הפועלת בשעות אחר הצהריים עבור תלמידים עם מוגבלות שכלית, או עם בעיות התנהגות קשות, הלומדים



ההדרכה שיקומית לעיוורים ולקויי ראייה

במסגרת ההדרכה נלמדות טכניקות שמטרתן לסייע לאדם לתפקד באופן עצמאי, לקדם את התפתחותו ולסייע בשילובו בקהילה או במסגרת חינוכית רגילה, למרות מגבלת הראייה.

ההדרכה מתמקדת בתחומים:

- ניידות וראייה
- פיתוח שימוש בחושים
- פיתוח פעולות מוטוריות
- התמצאות במרחב ופתרון קשיים עם הסביבה
- התמצאות במוסדות החינוך והכללים

למי מיועד?

הדרכה שיקומית ניתנת לילדים או לבוגרים עם לקות ראייה או עיוורון ומטרתה לאפשר להם לתפקד באופן עצמאי על אף מוגבלותם. ההדרכה יכולה להינתן לפעוט או לקטין עצמו וכן כוללת לימוד כישורי תפקוד יום יומיים, וכן להורים או לגורמים המטפלים בו, כולל ההדרכה מותאמת לצוות המסגרת החינוכית בה שוהה הקטין.

תעודת עיוור

תעודת עיוור, או לקוי ראייה מאפשרים לבעליה לקבל שירותי שיקום וזכויות רבות נוספות. התעודה עשויה להינתן לתקופה מוגבלת, בהתאם למקרה. על תעודה שניתנת לתקופה מוגבלת יצוין עד איזה תאריך היא בתוקף.

למי פונים?

למימוש זכויות לעיוורים או לקויי ראייה ולקבלת שירותים נוספים יש לפנות לעובדת סוציאלית באגף הרווחה והשירותים החברתיים.

במסגרות של החינוך המיוחד. במסגרת אלו מתקיימות פעילויות חינוכיות, שיקומיות וחברתיות, ופעילויות העשרה. מטרת הארכת היום הינה לסייע לשאר בני המשפחה לנהל אורח חיים תקין ככל האפשר.

למי מיועד?

עבור תלמידים עם מוגבלות שכלית ברמה טיפולית או סיעודית, או בעיות התנהגות קשות, הלומדים במסגרות של החינוך המיוחד, ומתגוררים בקהילה (לא במסגרת חוץ ביתית).

חשוב לדעת!

- הארכת היום מתקיימת משעת סיום יום הלימודים של משרד החינוך ועד שעות הערב.
- מתן מענה של יום לימודים ארוך תלוי באפשרויות של המסגרת החינוכית בה נמצא הילד.
- הארכת היום פועלת 5 ימים בשבוע ותואמת את לוח החופשות של משרד החינוך, בהתאם למסגרות החינוך המיוחד של הילדים.
- בימי חופשה אין פעילות.
- משרד הרווחה מממן את השהות של הילד במסגרת יום לימודים ארוך, אך נדרשת גם השתתפות הורים הנקבעת לפי מבחן הכנסות.

למי פונים?

לצורך מימוש זכאות לפנות לעובדת סוציאלית באגף הרווחה והשירותים החברתיים.



שירות צבאי ושירות לאומי הוא חלק מהותי מההווה הישראלית, ולכן משרד הרווחה והביטחון החברתי מפעיל מספר תוכניות לשילוב צעירים וצעירות עם מוגבלות בשירות הצבאי.

התוכניות מופעלות על ידי עמותות שונות המספקות ליווי ותמיכה בזמן ההתנדבות או השירות וזאת על מנת לאפשר לכל צעיר וצעירה למצות את יכולתם ולהשתלב במערך הנתינה וההתנדבות, ולהפנים תחושת שייכות, שותפות ומשמעות.

מכינה קדם צבאית: שיבולים

ארגון המלווה אנשים עם צרכים מיוחדים בתפקוד גבוה בהשתלבות במכינות.

[לאתר שיבולים](#)

יד לילד המיוחד: תוכנית גדולים במדים

התוכנית נוסדה במטרה לשלב בצה"ל בני נוער עם מוגבלויות.

במהלך התוכנית מקבלים החניכים הזדמנות שוויונית להשתלב בעבודה יצרנית במסגרת הצבא – המהווה עבורם בית מוגן המקבל אותם כפי שהם.

[לאתר גדולים במדים](#)

אלווין: שילוב במדים

אלווין ישראל גאה לקחת חלק בתוכנית "שילוב במדים" של משרד הרווחה והביטחון החברתי בשיתוף צה"ל. התוכנית מאפשרת לצעירים וצעירות עם מוגבלות שירות פטור - להתנדב בצה"ל בשירות משמעותי.

[לאתר אלווין](#)

אקים: שווים במדים

התוכנית מאפשרת לצעירים וצעירות עם מוגבלות שכלית התפתחותית, או עם אוטיזם להשתלב במסגרת צבאית, תוך קבלת ליווי ותמיכה בהתאם לצורך. המשתתפים בתוכנית מתנדבים בתפקידים מגוונים בצה"ל, תוך שאיפה למימוש פוטנציאל אישי ורכישת מיומנויות תעסוקתיות וחברתיות.

[לאתר תוכנית שווים במדים](#)

ישיבת הסדר מעלה הגלבו: מסלול השילוב המשלב

מסלול ייחודי לצעירים על הרצף האוטיסטי. מטרת התוכנית היא שילוב תלמידים אלו בקהילת הישיבה והכנתם לקראת יציאה לחברה הכללית.

[לאתר מעלה גלבו](#)



תוכניות שירות לאומי מותאמות עם ליווי, מהוות גשר לעולם העבודה והחברה ומאפשרות לצעירים להיות אזרחים שווי זכויות ושווי חובות.

בת עמי: תוכנית משלבים במדים (לצבא)

התוכנית מיועדת לצעירים וצעירות המאובחנים על הרצף האוטיסטי ומעוניינים להתגייס לצה"ל במגוון תפקידים משמעותיים. רכזת התוכנית תלווה באופן פרטני וקבוצתי את הצעיר או הצעירה בתהליך ההכנה לגיוס ובמהלך השירות.

[משלבים במדים · בת עמי | שירות לאומי](#)

בת עמי: תוכנית שילוב בשירות לאומי

תוכנית שירות לאומי מותאם עם ליווי. התוכנית פועלת בפריסה ארצית ומאפשרת לצעירים וצעירות עם מגבלה / מתמודדי נפש / בוגרי חינוך מיוחד / קשיי הסתגלות, להשתלב בשירות הלאומי במגוון תחומים. התוכנית מהווה גשר לעולם העבודה והחברה ומהווה בסיס להמשך השכלה ורכישת מקצוע, ומאפשרת לצעירים וצעירות להיות אזרחים שווי זכויות וחובות.

[משלבים · בת עמי | שירות לאומי](#)

שלומית: תוכניות שילוב שונות

באגף לתוכניות מיוחדות של עמותת שלומית קיימים מגוון מסלולי התנדבות המותאמים לצרכים האישיים, הכישורים ותחומי העניין של כל צעיר וצעירה. מטרת התוכניות להוות תקופת הכנה ומעבר לעולם



שירות סוציאלי של העו"ס במרכז היום הכולל:
טיפול פרטני והפעלה קבוצתית לשוהים במרכז,
עמידה בקשר עם בני המשפחה.

מי זכאי?

בוגרים עם מוגבלויות הזקוקים לרמות תמיכה גבוהות,
המוכרים באגף הרווחה.

למי פונים?

למימוש זכויות ולקבלת פרטים נוספים ניתן לפנות
לעובדת סוציאלית באגף הרווחה והשירותים
החברתיים.





מחלקת הפרט / חינוך מיוחד אגף החינוך



ועדות זכאות ואפיון

משנת הלימודים תשפ"א, נכנס לתוקף תיקון מספר 11 לחוק החינוך המיוחד, הקובע כי זכאותם של ילדים עם צרכים מיוחדים לשירותי חינוך מיוחדים תיקבע על ידי ועדת זכאות ואפיון.

הוועדה, בראשות נציג משרד החינוך – יו"ר הוועדה, תקבע את זכאות התלמידים לשירותי חינוך מיוחדים, את האפיון, את רמת התפקוד ואת היקף סל המשאבים. חברי הוועדה כוללים: נציג הרשות המקומית, נציג משרד החינוך, נציג השירות הפסיכולוגי-חינוכי, נציג עמותת הורים.

בהתאם להחלטת הוועדה ייקבע גם סוג המסגרת החינוכית המתאימה.

סמכויות הועדה

שירותי החינוך המיוחדים כוללים מעטפת משתנה של סיוע חינוכי וטיפול, לצורכי הילד או הילדה ולרמת התפקוד שנקבעה להם בועדה:

- כיתה רגילה במסגרת חינוכית רגילה (סל אישי).
- כיתה במסגרת חינוכית רגילה שבה ניתנים שירותי חינוך מיוחדים (כיתת חינוך מיוחד).
- מסגרת חינוך מיוחד שניתנים בה שירותי חינוך מיוחדים (גן חינוך מיוחד או בית ספר כוללני).

ילדים שישוּבצו במסגרת חינוכית רגילה, יקבלו סל אישי של שעות אותן יפּלחו עבורם בועדת פּילוח במסגרות החינוכיות לשעות הוראה שבועיות/ תמיכות מסוג הוראה/ טיפול או סיוע.

חשוב לדעת!

היקף הסל הוא אישי אך יכול להינתן בתמיכה קבוצתית על פי צרכי התלמיד, ובהתאם להחלטת הצוות הרב- מקצועי ובשיתוף ההורים. את פילוח השעות לא ניתן יהיה לשנות אלא לאחר שנה.

איך מערערים על ועדת הזכאות ואפיון? (ועדת השגה)

ועדת ההשגה פועלת מתוקף חוק חינוך מיוחד, ומתקיימת במשרד החינוך. בראש הוועדה עומד מנהל המחוז או נציגו. הוועדה דנה בהשגות של הורים על החלטות של ועדת זכאות ואפיון בלבד. אם אתם מבקשים להשיג על החלטה של ועדת זכאות ואפיון, בפני ועדת השגה, עליכם להגיש את בקשתכם למשרד החינוך לצרף מכתב ערעור ובו אתם מפרטים את כל הסיבות להשגה בתוספת כל המסמכים התומכים בבקשתכם. את המכתב יש להגיש למחוז מרכז במשרד החינוך תוך 21 יום מהמועד שבו קבלתם את החלטת הוועדה. מייל להשגה:

דלית אמזלג DALIAAM@EDUCATION.GOV.IL

טלפון: 073-3937517





הנהגת ההורים לחינוך מיוחד

הנהגת ההורים לחינוך המיוחד בהוד השרון, אשר החלה את דרכה השנה כגוף עירוני מייצג, פועלת לחיזוק שיתוף הפעולה בין הורים, צוותי החינוך והרשות המקומית. ההנהגה מהווה מסגרת עירונית מקצועית, המבוססת על התנדבות מלאה של הורים, ופועלת לקידום זכויותיהם, רווחתם ושילובם של תלמידי החינוך המיוחד במערכת החינוך העירונית.

ההנהגה מקדמת מענה זמין, נגיש ושקוף עבור הורים, ומספקת תמיכה, ליווי והכוונה בנושאים העומדים על סדר היום החינוכי והקהילתי. פעילותה מושתתת על שותפות, מחויבות ציבורית ואחריות קהילתית, מתוך רצון לחזק ולפתח את קהילת החינוך המיוחד בעיר.

יו"ר הנהגת חנ"מ הוד השרון:

יפעת קאופמן לטוביץ | 054-9222263

סגנית הנהגת חנ"מ הוד השרון:

קרן סגמן | 050-2707111

דוא"ל לפניות הורים:

GROWING.HODHASHARON@GMAIL.COM

יחד צומחים, לומדים ומובילים שינוי





לימודים על-תיכוניים ואקדמיים



בית איזי שפירא

האוניברסיטה המשולבת

פועלת לקיים מגוון רחב של תכניות וקורסים אקדמיים מונגשים קוגניטיבית במוסדות אקדמיים ובמסגרות אחרות ללימודים גבוהים. מיועד לבוגרים בגילאי 20 ומעלה, עם לקויות למידה מורכבות או מוגבלות המעוניינים ללמוד באקדמיה.

הלימודים הם לימודי תעודה ומתמקדים בבניית זהות חיובית ובהעשרה אישית במגוון תחומים ומסלולים. תעודת הסיום היא מטעם המוסד האקדמי בו הם מתקיימים ומטעם מכון טראמפ ללימודי המשך שבבית איזי שפירא.

למי פונים?



[לאתר בית איזי שפירא](#)

הקריה האקדמית אונו

להיות סטודנט

תכנית המאפשרת לסטודנטים עם מוגבלות להשתלב באקדמיה עם מערך תמיכה והנגשה מקיף.

יובל חסון

050-6729947

YUVAL.HA@ONO.AC.IL

אורית קסל

050-3055730

ORIT.KA@ONO.AC.IL

לימודי תמיכה במרכזים רפואיים

שוויים בתמיכה במרכזים רפואיים
בבית הספר לסייעוד בקפלן
אורך התוכנית חצי שנה

למי פונים?

שרון בן דליה

מנהלת תחום תוכניות תעסוקה אזור מרכז

052-4707125

SHARON.BD@AKIM.ORG.IL



למי פונים?

[מדור תמיכה והנגשה לסטודנט](#)

פרוייקט עוצמות

תוכנית לקבלת תואר ראשון רב-תחומי במדעי החברה, לסטודנטים עם מוגבלות קוגניטיבית.

למי פונים?

[לאתר פרויקט עוצמות](#)



אוניברסיטת תל אביב

באוניברסיטת תל אביב קיימות מספר תוכניות שמאפשרות השתלבות בלימודים אקדמיים לאנשים עם מוגבלות, בתמיכה וליווי מקצועיים.

תוכנית צוותא

הכנה ללימודי תואר ראשון, למועמדים עם מוגבלות תיפקודית (פיזית, נוירולוגית או נפשית) ו/או למועמדים על הרצף האוטיסטי המוגדרים כבעלי תפקוד גבוה, עם נכות בשיעור של 40% לפחות.

למי פונים?

[לאתר תוכנית צוותא](#)

תוכנית דרור

תוכנית דרור באוניברסיטת תל אביב היא תוכנית ליווי והכנה לחיים בוגרים ועצמאיים של צעירים על הרצף האוטיסטי בתפקוד גבוה. מטרת התוכנית לאפשר לכל צעיר לזהות ולהכיר את חלומותיו ושאיפותיו ולממש את רצונותיו ויכולותיו החברתיים, הלימודיים והתעסוקתיים.

למי פונים?

DROR.TLVU@GMAIL.COM

[לאתר תוכנית דרור](#)



אוניברסיטת חיפה

המדור לנגישות ולקויות למידה

נותן מענה לסטודנטים המתמודדים עם לקויות למידה, הפרעות קשב, לקות רפואית, מוגבלות פיזית, חושית, קוגניטיבית, נפשית וסטודנטים על הרצף האוטיסטי.

צוות יועצים מקצועיים נותנים מענה בייעוץ, ליווי אישי ואקדמי, התאמות לבחינות, תיווך לחוגים ונושאים נוספים.

תוכנית לומדים ברצף

תוכנית לסטודנטים על הרצף האוטיסטי תוכנית ייעודית לשילוב ותמיכה בסטודנטים על הרצף האוטיסטי באוניברסיטה.





עמותות וארגוני סיוע



הארגון הארצי לאנשים עם מוגבלות שכלית ולמשפחותיהם

עמותת הורים הפועלת לסייע לאנשים עם מוגבלות שכלית ובני משפחותיהם, בכל תחומי החיים: חינוך, תרבות ופנאי, תעסוקה, לימודים, דיור, צבא, סינגור קהילתי ומשפטי, מיצוי זכויות, פיתוח משאבים, שינוי עמדות, רפואת שיניים, אפוטרופסות ועוד.

הארגון פועל, להכללה (INCLUSION) של אנשים עם מוגבלות שכלית בקהילה, מעניק להם כלים להתמודדות עצמאית ולקיחת אחריות אישית ומעודד אותם להשמיע את קולם.

למי פונים?

[אתר אקים](#)



אלו"ט

עמותת לילדים ובוגרים עם אוטיזם

עמותת הורים ארצית, הנותנת שירות ומטפלת בילדים ובוגרים עם אוטיזם ובני משפחותיהם בכל רחבי הארץ. העמותה מייצרת ומקדמת אורח חיים מכבד ומכיל ומלווה את הילדים, הבוגרים והמשפחות מרגע האבחון ולאורך כל מעגל החיים, כדי להביא להצלחתם האישית ולקידום זכויותיהם.

השירותים של העמותה:

- אבחון ובניית תוכנית טיפולית
- מגוון מענים רגשיים ובירוקרטיים להורים
- מעונות יום שיקומיים
- גני תקשורת
- מרכזים טיפוליים לילדים
- מועדוניות וקייטנות
- פעילויות פנאי ונופש
- חינוך קהילתי
- מרכזי יום ותעסוקה
- דיור חוץ ביתי
- מיצוי זכויות
- סינגור קהילתי
- שינוי מדיניות

למי פונים?

משרדים ראשיים:

03-5718188

מרכז אלו"ט למשפחה:

03-6703077

[לאתר אלו"ט](#)



איגוד ישראלי לילדים נפגעים

עמותה לילדים ובוגרים עם מוגבלויות פיזיות, המסייעת לסובלים מנכויות פיזיות, מוטוריות וממחלות שריר ועצב שונות כגון: שיתוק ילדים, שיתוק מוחין, ניוון שרירים ועוד.

איל"ן מלווה אנשים עם מוגבלויות פיזיות בכל שלב בחייהם. באמצעות סיוע למכונים להתפתחות הילד, תמיכה ישירה בגני הילדים ובבתי הספר בחינוך המיוחד וסיוע פרטני לילדים המשולבים במסגרות חינוכיות רגילות.

העמותה מפתחת שירותים מותאמים להווה ולעתיד, לצעירים ובוגרים עם מוגבלויות ולאנשים אשר עברו אירוע משנה-חיים כגון: פגיעה, פציעה או מחלה. האגודה דואגת גם להמשך תהליך השיקום לו הם זקוקים וליווי רב-מקצועי מחוץ למרכזים הרפואיים, באמצעות:

- מרכזי יום
- תעסוקה ודיור
- מוקדי פעילות בקהילה
- תוכניות שיקום
- ספורט טיפולי, עממי ותחרותי
- מחנות קיץ

- טיולים ונופשונים
- לימודים ומלגות
- קידום מדיניות ומיצוי זכויות
- פיתוח מחקר, טכנולוגיה ואקדמיה ייעודיים

למי פונים?

03-5248141

[לאתר איל"ן](#)



ניצ"ן

קידום ילדים, מתבגרים ובוגרים עם ליקויי למידה,

הפרעת קשב וקשיי הסתגלות ותפקוד

אגודת ניצן מלווה את המתמודדים עם ליקויי למידה ו/או הפרעת קשב לאורך מעגל החיים, מגיל הגן עד ההשתלבות בשוק העבודה במגוון תחומים:

- תוכניות לאיתור מוקדם
- תוכניות לקידום מוכנות לכיתה א'
- אבחונים ובניית תוכניות לטיפול
- התאמות ללמידה ולמבחנים
- שיעורים פרטיים וקבוצתיים
- קורסים באסטרטגיית למידה והכנה לבחינות הבגרות
- קבוצות כישורים חברתיים



הילדים, במקביל, וכן פעילות משלבת של הורים וילדים.

הסניפים בהרצליה וכפר סבא הינם הסניפים הקרובים ביותר להוד השרון ובהם נערכים אבחונים, ניתנים שירותי ייעוץ, טיפול ואימונים אישיים.

למי פונים?

*2391



[לאתר ניצ"ן](#)

שק"ל

שילוב קהילתי לאנשים עם מוגבלות

בשק"ל מאמינים ששילוב קהילתי של אנשים עם מוגבלויות הוא משימה לאומית המשפרת את החברה כולה.

העמותה מסייעת לאנשים עם צרכים שונים ולקויות שונות כגון:

- אנשים עם ליקויי למידה
- אנשים עם מגבלה שכלית
- אנשים עם PDD
- אנשים עם אספרגר
- אנשים עם נכות פיזית
- אנשים עם לקות חושית
- אנשים עם צרכים סיעודיים

- ליווי בגיוס לצה"ל
- הכנה לקראת מבחן פסיכומטרי ולימודים גבוהים
- הכוונה וייעוץ בדילמות ביום יום
- הכשרת עובדי הוראה

מועדונים חברתיים

מועדונים חברתיים שמטרתם לאפשר לבוגרים להיות חברים בקבוצות השתייכות המתאימה לצרכיהם ולהגדיל את המעגל החברתי שלהם. המועדונים פועלים בערים: חיפה, ת"א, רחובות והרצליה.

ניצן אונים

מכון ניצן אונים בכפר סבא, מסייע בהשלמת השכלה, איתור תעסוקה הולמת לבוגרים והקניית מיומנויות לשיפור התפקוד בחברה וקיום חיים עצמאיים ביום-יום.

מערכי דיור

מסגרות שיקומיות של רצף דיור. המסגרות פועלות בערים: כפר סבא-רעננה, ת"א, חיפה ורחובות, ומטרתן להקנות תכנית שיקומית אישית המכשירה אותם בהדרגה לחיים עצמאיים בקהילה.

ניצן הורים

קבוצות תמיכה להורים ואימון הורים, שירותי ייעוץ, סדנאות הדרכה להורים, המלוות בהפעלה של



יד לילד המיוחד

לקידום ילדים וצעירים עם צרכים מיוחדים, למימוש הפוטנציאל הטמון בהם ולעידוד עצמאותם

העמותה מסייעת לכל ילד להשתלב בקהילתו ואף בצבא ובתעסוקה, תוך מתן סיוע וכלים למשפחה ובכך שואפת להסרת מחסומי החברה כלפי השונה. "יד לילד המיוחד" מציעה מגוון פרויקטים, שירותים ואלטרנטיבות עבור הילדים המיוחדים, הורים ובני המשפחה:

- מרכז טיפולי פרא רפואי
- מערכי דיור בקהילה
- חונכות עם סטודנטים
- "גדולים במדים" - שילוב בצה"ל
- פרויקט בר/בת מצווה
- נופשוניים וקייטנות
- תוכנית הכשרה תעסוקתית "משמר הטבע"
- חוות סוסים טיפולית
- מפגשי הורים מעצימים
- טיולים וימי כיף

למי פונים?

03-9600667

[לאתר יד לילד המיוחד](#)



אלווין ישראל

אלווין ישראל נותנת שירות לאנשים עם מוגבלות: פעוטות, ילדים, בני נוער, צעירים, מבוגרים ומזדקנים.

מתוך אמונה כי לכל אדם היכולת לסגור על עצמו ולעמוד על מימוש זכויותיו, פיתוח יכולת זו מאפשר לאדם לקחת אחריות על חייו, להשפיע על סביבתו ולקבל מענה לצרכיו ולרצונותיו. תחומי הפעילות רחבים וכוללים:

- תוכניות התערבות מוקדמת לפעוטות במעונות יום שיקומיים
- תוכניות יום שהות ארוך בגנים ובבתי ספר
- תוכניות מעבר לבני נוער ולצעירים - יוצרים עתיד
- תוכנית תעסוקתית - מגמה לעתיד
- תוכנית לימודים מותאמת
- תמיכה וליווי מתנדבים בשירות הלאומי-אזרחי או צבאי
- תוכניות הכשרה, הכנה וליווי בעבודה בשוק העבודה
- מרכזי יום למבוגרים
- תוכניות פרישה לגמלאים
- דיור תומך בקהילה
- תוכניות לסגור עצמי בקהילה
- תרבות ופנאי

למי פונים?

02-6415448

[לאתר אלווין](#)



- השירותים הניתנים:
- מיצוי זכויות וטיפול בפרט
- החזרי מס וסבסוד
- חנות לטכנולוגיות מתקדמות
- הסברה ומידע
- ייצוג מול רשויות וקידום זכויות במישור המשפטי

למי פונים?

09-7915555



[לאתר המרכז לעיוור בישראל](#)

מגדל אור – עמותת יעדים לצפון

מרכז רב שירותי, בפריסה ארצית, העוסק בקידום תפקודי, תעסוקתי, חברתי ורגשי של אנשים עם לקויות ראייה או עיוורון.

מתוך הכוונה לאפשר לכל אדם לממש את מלוא הפוטנציאל הגלום בו. השירותים המגוונים ניתנים בארבעה סניפים ראשיים: תל אביב, חיפה, ירושלים, ובאר שבע, וכן בביתם של האנשים ובסביבתם היום יומית.

שירותים אלו נועדו להעניק מענה מקיף ורחב ככל האפשר לפונים. במגדל אור מתמקדים בפיתוח ובמתן של מגוון שירותים מקצועיים, עדכניים וחדשניים, ובהפצת ידע בתחומי הקידום התפקודי, התעסוקתי, החברתי והרגשי לטובת אנשים עם לקויות ראייה או עיוורון, בני משפחותיהם והאנשים המעורבים בחייהם.

השירות מיועד להורים או לאפוטרופוסים לאנשים עם צרכים מיוחדים בכל גיל, המעוניינים להצמיח להם בטחון ועצמאות כלכלית.

למי פונים?


רפי אוברגוט

050-2133470

KAFPLUS@GMAIL.COM

המרכז לעיוור בישראל

ארגון גג של ארגונים הפועלים למען אנשים עם עיוורון

המרכז לעיוור (מלכ"ר) שם לו למטרה לפעול לשילובם המלא של אנשים עם עיוורון בחברה הישראלית ולייצוגם בפני הרשויות. 

במרכז לעיוור בישראל אנו מאמינים כי אנשים עם עיוורון ולקויות ראייה יכולים לחיות חיים מלאים בחברה פתוחה, נגישה ומכבדת. אנו פועלים ונלחמים יום יום כדי ליצור חברה כזאת בישראל.

הארגונים חברים במרכז לעיוור הם:

- אגודת למען העיוור
- אגודת העיוורים "ששת"
- אגודת העיוורים "הגשמה"
- חטיבת הסטודנטים העיוורים-על"ה
- עמותת הורים לילדים עיוורים- "אופק לילדנו"
- אגודת העיוורים הנעזרים בכלבי נחייה



אשנב פועלת לפיתוח רב-שיח שיאפשר להכיר את היכולות, להבין את האתגר או המגבלה ולסלול את הדרך להתאמה והנגשה של מסלולי לימודים ותעסוקה.

אשנב מספקת:

- שירות קריירה – שירות כולל לאדם בהיבטים השונים: לימודים, עבודה, פנאי, משפחה וקהילה.
- שירות כולל למעסיק – בכל מחזור חייו של העובד.
- ייעוץ לגופים ממשלתיים – פיתוח והטמעה של מתודולוגיות המקדמות שילוב אנשים בסביבות עבודה ולימודים.
- אשנב לתעסוקה – עזרה בבניית מסלול קריירה, בהתאם ליכולות ולתמיכה הנדרשת.
- אשנב להשכלה – מכינות להשתלבות בלימודים או בעבודה, למתמודדים עם קשיים נפשיים.
- מרכז תמורה – שירות תעסוקתי והשמה בשוק החופשי, לאנשים עם אוטיזם בתפקוד גבוה.
- תעסוקה שווה – הכוונה, השמה, ליווי ותמיכה בתעסוקה.

למי פונים?

03-7444941

[לאתר אשנב](#)

מגוון השירותים הניתנים:

- אימון לעצמאות
- מכון לראיה ירודה
- ייעוץ, הכוונה וליווי בתחומי לימודים ותעסוקה
- הכשרות תעסוקתיות
- מפעל מוגן
- ליווי לצה"ל
- טכנולוגיה מסייעת
- תמיכה וטיפול רגשי
- פעילויות חברתיות
- מועדונים חברתיים
- דיור - מכינות לחיים עצמאיים
- הדרכות והרצאות
- הכנה, סיוע ותמיכה למעסיקים
- הנגשת השירות והנגשה דיגיטלית

למי פונים?

077-7721333

[לאתר מגדל אור](#)



אשנב

ארגון מוביל ומתחדש בשילוב אנשים בעולם הלימודים והעבודה, המאמין בשוויון חברתי כערך מרכזי, ופועל עבור אנשים המתמודדים עם חסמי קריירה, קשיים נפשיים וקוגניטיביים, מוגבלויות פיזיות וחושיות.



רעות

העמותה נותנת מענים לאנשים עם מוגבלויות פיזיות, קוגניטיביות ונפשיות, מכל קשת האוכלוסייה. במטרה לפתח, להפעיל ולקדם שירותי שיקום ושילוב בקהילה בכל תחומי החברה.

עמותה רשומה שהוקמה ע"י אנשי מקצוע בכירים מתחום בריאות הנפש. העמותה נותנת מענים ע"פ זיהוי הצרכים האינדיבידואליים באמצעות תהליך רב-מערכתי בתחומי דיור, תעסוקה, הדרכה והכשרה מקצועית.

- בתחום התעסוקה – מערך התעסוקה של העמותה מפעיל ומפתח שירותים חדשים עם מענים מותאמים ורצף תעסוקתי לאנשים עם מוגבלות. העמותה הקימה מפעלים מוגנים, מרכז תעסוקתי תורני רב נכותי, מועדונים תעסוקתיים ושירותי השמה נתמכת בשוק החופשי, לאנשים עם מוגבלויות שונות.
- לקהילת החרשים וכבדי השמיעה – שירות מוגש ייחודי מסוגו בארץ – מלוות תעסוקתיות דוברות שפת הסימנים. בתכנית עובד סוציאלי דובר שפת הסימנים לקהילת החרשים, עובדת סוציאלית לכלל האוכלוסייה במתן מענה לצרכים פסיכוסוציאליים הנוגעים לתעסוקה.
- בתחום הדיור – יחידות הדיור של העמותה נותנות ומהוות פתרונות בקהילה, לאוכלוסייה עם נכות נפשית.

- בתחום המקצועי – פיתוח מודלים להתערבות, עידוד הכשרות מקצועיות, הדרכות ולמידה.

למי פונים?

משרדים 02-6749911

REUTHASAMARV@GMAIL.COM

[לאתר עמותת רעות](#)



בית חם

עמותת "בית חם" הוקמה במטרה לספק מענה רחב ואיכותי לאנשים עם צרכים מיוחדים.

מתוך אמונה באדם וביכולתו להוות חלק בלתי נפרד ומשמעותי מהקהילה, העמותה מפתחת סל שירותים חדשניים.

שירות קשת

ליווי תעסוקתי פרטני לאנשים עם מגוון מוגבלויות: פיזית, חושית, קוגניטיבית, תקשורתית, שכלית ועד לספקטרום האוטיסטי. הצוות המקצועי כולל עו"סים ורכזי תעסוקה.

מטרת השירות היא סיוע בהשתלבות מוצלחת ולאורך זמן בשוק העבודה החופשי.

השירות מציע ליווי באיתור מקום עבודה והתפתחות מקצועית מותאמת, שילוב בתכניות להכשרה מקצועית, מיצוי זכויות לצד תמיכה רגשית וקוגניטיבית בעולם העבודה.



קבוצות עבודה, פרויקט המח"ר

עבודה בשוק החופשי עם קבוצת השווים תוך ליווי צמוד ויומיומי של מדריך שיקומי. קיימות מספר קבוצות בתחומי עיסוק שונים ומגוונים. מטרת השירות הוא סיוע בהשתלבות בעבודה לצד מעטפת אינטנסיבית תומכת ורכישת כלים לעצמאות, במטרה עתידית להצליח בהשתלבות עצמאית בשוק החופשי.

למי פונים?

[לאתר בית חם](#)



כיוונים

"מכינה לחיים עצמאיים" המשלבת תוכנית הכשרה (אישית וקבוצתית) עם שיקום, חינוך ובריאות.

לצעירים על הספקטרום האוטיסטי, כבדי שמיעה וחרשים, אנשים עם נכויות פיזיות וחושיות, מחלות כרוניות ותסמונות נדירות או נפגעי ראש בגילאי 18-30.

המכינות מכשירות לניהול עצמי בכל תחומי החיים, תוך עידוד המשתתפים לאחריות ולמימוש יכולותיהם. תהליך ההכשרה כולל ליווי מקצועי ע"י צוות חינוכי-שיקומי.

לעמותה מגוון מכינות:

- כנפיים צעירים – לגילאי 18-23 עם מוגבלות פיזית, חושית, תסמונות נדירות ופגועי ראש.
- כרמל צעירים – לגילאי 18-23 על הרצף האוטיסטי.
- כנפיים בוגרים – לגילאי 23-28 עם מוגבלות פיזית. חושית, תסמונות נדירות ופגועי ראש.
- כו"ח – כבדי שמיעה וחרשים – בגילאי 18-28
- כרמל בוגרים – בגילאי 23-28 על הרצף האוטיסטי.

תוכניות נוספות

- ליווי במגורים עצמאיים בקהילה (דיור נתמך) – תוכנית המלווה ותומכת במעבר למגורים עצמאיים.
- כו"ח במדים – לצעירים וצעירות כבדי שמיעה וחרשים במסלול ההתנדבותי, לקראת שירות משמעותי בצה"ל.
- מעטפת שירות לאומי – הכשרה קבוצתית וליווי פרטני למתנדבות שירות לאומי.
- מועדון רכיבת אופניים – אתגר ספורטיבי מיוחד, עם מגוון רחב של סוגי אופניים.

למי פונים?

KIVUNIM@KVN.ORG.IL

[לאתר כיוונים](#)



התנועה לעצמאות

קבוצת פעילים, עם וללא מוגבלות, בני משפחה, מומחים ואזרחים שאכפת להם, שהתחברו כדי לקדם באופן מעשי חיים עצמאיים בסיוע אישי לכל אדם עם מוגבלות בישראל.

השירות ניתן לבוגרים עם מוגבלויות מכל הסוגים ומכל רמות התמיכה, על מנת לסייע בידע, מתן כלים, נסיון וחיבורים ובעיקר להיות עם המשפחות בתהליך העצמאות האישית על אתגריו. לתנועה 3 מסלולי ליווי:

- ייעוץ – בכל נושא שנוגע לחיים עצמאיים. ההתייעצות הראשונית הינה טלפונית ובהמשך יכולה לכלול גם מפגשים פנים אל פנים. המענה ללא עלות. מוזמנים להיעזר בנו בתור "חבר טלפוני" לאורך כל הדרך.
- ליווי על ידי מתנדב – מתנדבים שעברו הכשרה, ילוו באופן פרטני ולאורך זמן אנשים בתהליך יציאתם לחיים עצמאיים.
- "תומך עצמאות" בשכר – התנועה מסייעת בחיבורים בין המשפחות לבין "תומך עצמאות" (בתשלום). הליווי נמשך לרוב כחצי שנה עד שנה. התומכים הללו מלווים על ידי התנועה באופן שוטף.

כמו"כ התנועה פועלת לשינוי המדיניות בישראל ולהכרה בזכות לסיוע אישי למימוש חיים עצמאיים

ומימונו, מתוך אמונה מלאה בדרך.

למי פונים?



[לאתר התנועה לעצמאות](#)

שלו שירותי שיקום

חברה המעניקה לכל אדם את האפשרות לקבל מענה שיקומי-טיפול ייחודי, מקצועי ומתקדם באמצעות מגוון רחב של שירותים ושל מטפלים מקצועיים – עובדים סוציאליים, מרפאים בעיסוק, אחים, פסיכיאטרים, פסיכולוגים וכו'.

מגוון שירותי שיקום וטיפול ברחבי הארץ הכוללים מסגרות דיור, פתרונות תעסוקה, שירותי חונכות, הדרכה להורים המתמודדים עם מוגבלות, שירותי טיפול ושיקום במשברי חיים ועוד.

אין צורך באבחנה או בכותרות. השירות ניתן לכל אדם שחש צורך לבצע שינוי בחייו וזקוק להכוונה, סיוע ותמיכה בדרך לשינוי ומימוש. לחברה מסגרות ושירותים הפרושים ברחבי הארץ תוך הקפדה על סביבה נגישה, מבנים מוקפדים ומטופחים מהווים בית אמיתי ללקוחות.



בתחנות ש.י.ל נמצאים טפסים לכל המחלקות
בביטוח הלאומי וכן טפסים לסיוע משפטי. המתנדבים
מסייעים במילוי טפסים.

- סיוע בהכנת כתבי הגנה לבית המשפט לתביעות קטנות.
- ייעוץ בתחום נדל"ן לפני רכישה/מכירה, לפני בניה/שיפוץ, לפני שכירה/השכרה.
- סיוע בכתיבת מכתבים, בארגון ניירת פרטית, בירוקרטיה וכו'.
- ייעוץ מס.
- ייעוץ בנושאי ביטוחים פנסיוניים פיננסיים, סיעוד, בריאות, אובדן כושר עבודה, ביטוח בריאות לכל הגילאים.
- ייעוץ בנושאי מיצוי זכויות לאנשים עם צרכים מיוחדים.

למי פונים?

לקבלת שירותי ייעוץ בש.י.ל יש לתאם פגישה נראש

09-8894590

OSIF@HOD-HASHARON.MUNI.IL

ז'בוטינסקי 6 הוד השרון

השירותים הניתנים כוללים:

- הוסטלים, קהילות תומכות
- דיור מוגן קבוצתי ולבודדים
- דיור נתמך
- תעסוקה נתמכת ומוגנת
- מרכז תמיכה למעסיקים
- מרכז "ציפור הנפש" - להורים המתמודדים עם מגבלה נפשית ולילדיהם
- שירותי חונכות
- בתי גיל זהב
- שירותים לאדם המזדקן
- שירותי ייעוץ, טיפול, שיקום וליווי פרטיים לאנשים המתמודדים עם מגבלות מגוונות ומשברי חיים

למי פונים?

[אתר שלו שירותי מיקום](http://www.osif.gov.il)



שי"ל - שירות ייעוץ לאזרח

השירות ניתן ע"י מומחים ועורכי דין, ללא תשלום ותוך שמירת סודיות לכל אדם מכל מקום בארץ.

הייעוץ ניתן בתחומים שונים:

- יחסי עבודה
- ייעוץ בתחום העסקת עובד זר
- ייעוץ משפטי בתחומים: מקרקעין, חוזים, הביטוח הלאומי, דיני משפחה, דיני עבודה והוצאה לפועל.





הוד השרון

קהילה וטבע במרכז

בקהילה

מיוחדות
ומיוחדים



לקבוצת
הוואטסאפ של
קהילת המיוחדים
והמיוחדות



לעמוד וועדת
נגישות, אנשים
עם מוגבלות
וצרכים מיוחדים



לאתר האגף
לשירותים
חברתיים



עיריית הוד השרון

*2550

לפנות לעירייה במספר אחד

09-8894000



לשירותך 24/7

www.hod-hasharon.muni.il

108

מוקד עירוני